

一般社団法人 日本アマチュア無線連盟の会員の皆さまへ

# 団体総合生活補償保険のご案内

## 団体総合生活補償保険 (MS&AD型)

**保険期間** 2020年7月1日午後4時～2021年7月1日午後4時（1年間）

この制度で、被保険者（補償の対象者）となれる方の範囲については、8ページをご覧ください。



- 「傷害補償保険」リニューアル！  
(団体総合生活補償保険)
- ①年令制限なし 全年令・性別で共通保険料
- ②24時間365日 日常生活全般のケガを補償
- ③生活サポートサービスもセット
- <NEW>新たに「熱中症」が補償対象に！

## 団体割引5%適用!!

(※)前年度ご加入いただいた被保険者の人数に従って割引率が適用されます。

申込  
期間

**2020年4月1日(水)～2020年6月12日(金)**

申込期間内に加入申込票、預金口座振替依頼書が提出先に到着するようにご提出ください。

加入申込票  
提出先

**J P 損保サービス株式会社 J A R L 担当**

加入申込票、預金口座振替依頼書に必要な事項を記入のうえ、ご提出ください。



### 保険料の払込方法

- 保険料払込方法：2020年8月27日 に、ご指定の口座から引き落としさせていただきます。(一時払)



### 自動継続の取扱い

前年からご加入の皆さまについては、ご加入内容の変更や継続停止のご連絡がない場合、今回の募集においては前年ご加入の内容に応じたセットでの自動継続加入の取扱いとさせていただきます。

### お問い合わせは

#### 代理店・扱者

J P 損保サービス株式会社  
所在地：〒102-0074  
東京都千代田区九段南 4-7-15  
TEL：03-6261-5888  
FAX：03-5226-2488

#### 引受保険会社

三井住友海上火災保険株式会社  
公務開発部 日本郵政室  
所在地：〒101-8011  
東京都千代田区神田駿河台 3-11-1  
TEL：03-3259-6682  
FAX：03-3259-8206

# 4つのメリット

## 1 団体割引5%適用

この契約は団体契約で5%の団体割引が適用されます。



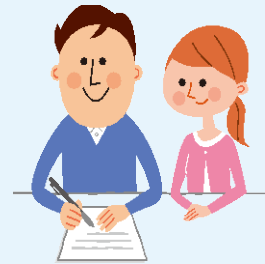
## 2 短期間の入通院も補償

- ケガの場合は万一の入院はもちろん、通院だけでも1日目から補償が受けられます。
- 日帰り入院も補償され、短い入院でも安心です。



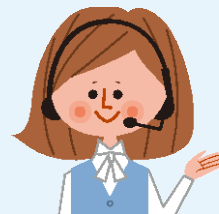
## 3 簡単なお手続

- 加入申込票のご提出だけで、お申込みは完了です。保険料はご指定の口座より引き落としさせていただきます。さらに、自動継続方式を採用していますので、次年度以降、加入内容の変更または脱退のご連絡がない限り自動継続となります。したがって、継続加入漏れの心配もありません。



## 4 生活サポートサービスをセット

健康・医療・介護や、暮らしのトラブル・税務に関する電話相談を電話料無料でお受けする「生活サポートサービス」がご利用いただけます。



# 基本補償

この保険は、ケガの保険です。  
次のような場合に保険金をお支払いします。



ケガにより 180 日以内に  
後遺障害が発生したとき  
または亡くなったとき



ケガで  
入院したとき



ケガで手術を  
受けたとき



ケガで  
通院したとき



熱中症に  
なったとき

※ケガのみセットのため、病気の補償はありません。補償内容は下表でご確認ください。

## ご加入のセット（保険金額と保険料）

補償区分	セット	ケガのみ		
		Aセット	Bセット	Cセット
傷害	傷害死亡・後遺障害保険金額 <sup>(※1)</sup>	100万円	300万円	500万円
	傷害入院保険金日額 <sup>(※2)</sup>	2,000円	3,000円	4,000円
	傷害通院保険金日額	1,000円	1,500円	2,000円
年払保険料		4,980円	8,560円	12,120円

(※1) 傷害後遺障害保険金は、後遺障害の程度に応じて、傷害死亡・後遺障害保険金額の100%～42%をお支払いします。(傷害後遺障害等級第1～7級限定補償特約がセットされており、後遺障害等級第1～14級のうち第1～7級に掲げる保険金支払割合(100%～42%)を適用すべき後遺障害が発生した場合のみ、傷害後遺障害保険金をお支払いします。)

(注) 同一の部位に後遺障害を加重された場合は、既にあった後遺障害に対する保険金支払割合を控除し、控除後の保険金支払割合が、後遺障害等級第1～7級に掲げる保険金支払割合以上の場合のみ保険金をお支払いします。




(※2) 手術を受けた場合は傷害手術保険金(入院中に受けた手術の場合は傷害入院保険金日額の10倍、それ以外の手術の場合は傷害入院保険金日額の5倍)をお支払いします。詳細は4ページをご参照ください。



- 上記基本補償には天災危険補償特約がセットされます。
- 上記基本補償には熱中症危険補償特約がセットされます。

# 保険金のお支払いについて

## 保険金をお支払いする場合・保険金のお支払額・保険金をお支払いしない主な場合

※印を付した用語については、6ページ～7ページの「用語のご説明」をご覧ください。（各欄の初出時のみ※印を付しています。）

保険金の種類	保険金をお支払いする場合	保険金のお支払額	保険金をお支払いしない主な場合
<b>傷害保険金</b> ★ 傷害補償 (MS & AD 型) 特約 ☆ 傷害後遺障害等級第1～7級限定補償特約セット	保険期間中の事故によるケガ※のため、事故の発生の日からその日を含めて180日以内に死亡された場合 	<u>傷害死亡・後遺障害保険金額の全額</u> (注1) 傷害死亡保険金受取人(定めなかった場合は被保険者の法定相続人)にお支払いします。 (注2) 既にお支払いした傷害後遺障害保険金がある場合は、傷害死亡・後遺障害保険金額から既にお支払いした傷害後遺障害保険金の額を差し引いた額をお支払いします。	<ul style="list-style-type: none"> <li>● 保険契約者、被保険者または保険金を受け取るべき方の故意または重大な過失によるケガ※</li> <li>● 闘争行為、自殺行為または犯罪行為によるケガ</li> <li>● 自動車等※の無資格運転、酒気帯び運転※または麻薬等を使用したの運転中のケガ</li> <li>● 脳疾患、病気※または心神喪失によるケガ</li> <li>● 妊娠、出産、早産または流産によるケガ</li> <li>● 引受保険会社が保険金を支払うべきケガの治療※以外の外科的手術その他の医療処置によるケガ</li> <li>● 戦争、その他の変乱※、暴動によるケガ(テロ行為によるケガは、条件付戦争危険等免責に関する一部修正特約により、保険金の支払対象となります。)</li> <li>● 核燃料物質等の放射性・爆発性によるケガ</li> <li>● 原因がいかなるときでも、頸(けい)部症候群※、腰痛その他の症状を訴えている場合に、それを裏付けるに足りる医学的他覚所見のないもの※</li> <li>● 入浴中の溺水※(ただし、引受保険会社が保険金を支払うべきケガによって発生した場合には、保険金をお支払いします。)</li> <li>● 原因がいかなるときでも、誤嚥(えん)※によって発生した肺炎</li> <li>● 別記の「補償対象外となる運動等」を行っている間のケガ</li> <li>● 別記の「補償対象外となる職業」に従事中のケガ</li> <li>● 乗用具※を用いて競技等※をしている間のケガ</li> </ul>
	保険期間中の事故によるケガ※のため、事故の発生の日からその日を含めて180日以内に、後遺障害等級第1～14級のうち第1～7級に掲げる保険金支払割合(100%～42%)を適用すべき後遺障害※が発生した場合 	<u>傷害死亡・後遺障害保険金額</u> × 約款所定の保険金支払割合(100%～42%) (注1) 政府労災保険に準じた等級区分ごとに定められた保険金支払割合で、傷害後遺障害保険金をお支払いします。 (注2) 被保険者が事故の発生の日からその日を含めて180日を超えてなお治療※を要する状態にある場合は、引受保険会社は、事故の発生の日からその日を含めて181日目における医師※の診断に基づき後遺障害※の程度を認定して、傷害後遺障害保険金をお支払いします。 (注3) 同一の部位に後遺障害を加重された場合は、既にあつた後遺障害に対する保険金支払割合を控除して、控除後の保険金支払割合が、後遺障害等級第1～7級に掲げる保険金支払割合以上の場合のみ保険金をお支払いします。 (注4) 既にお支払いした傷害後遺障害保険金がある場合は、傷害死亡・後遺障害保険金額から既にお支払いした傷害後遺障害保険金の額を差し引いた額が限度となります。また、保険期間を通じてお支払いする傷害後遺障害保険金は、傷害死亡・後遺障害保険金額が限度となります。	(注) 細菌性食中毒およびウイルス性食中毒は、補償の対象にはなりません。
	保険期間中の事故によるケガ※のため、入院※された場合(以下、この状態を「傷害入院」といいます。) 	<u>傷害入院保険金日額</u> × <u>傷害入院の日数</u> (注1) 傷害入院の日数には以下の日数を含みません。 ・事故の発生の日からその日を含めて支払対象期間※(1,095日)が満了した日の翌日以降の傷害入院の日数 ・1事故に基づく傷害入院について、傷害入院保険金を支払うべき日数の合計が支払限度日数※(180日)に到達した日の翌日以降の傷害入院の日数 (注2) 傷害入院保険金をお支払いする期間中にさらに傷害入院保険金の「保険金をお支払いする場合」に該当するケガ※を被った場合は、傷害入院保険金を重ねてはお支払いしません。	

保険金の種類	保険金をお支払いする場合	保険金のお支払額	保険金をお支払いしない主な場合
<p><b>傷害手術保険金</b> ★ 傷害補償 (MS &amp; AD 型) 特約</p> 	<p>保険期間中の事故によるケガ※の治療※のため、傷害入院保険金の支払対象期間※(1,095日)中に手術※を受けられた場合</p>	<p>1回の手術※について、次の額をお支払いします。</p> <p>①入院※中に受けた手術の場合  <math>\text{傷害入院保険金日額} \times 10</math></p> <p>②①以外の手術の場合  <math>\text{傷害入院保険金日額} \times 5</math></p> <p>(注)次に該当する場合のお支払方法は下記のとおりとなります。</p> <p>①同一の日に複数回の手術を受けた場合      傷害手術保険金の額の高いいずれか1つの手術についてのみ保険金をお支払いします。</p> <p>②1回の手術を2日以上にわたって受けた場合      その手術の開始日についてのみ手術を受けたものとします。</p> <p>③医科診療報酬点数表に手術料が1日につき算定されるものとして定められている手術に該当する場合      その手術の開始日についてのみ手術を受けたものとします。</p> <p>④医科診療報酬点数表において、一連の治療※過程で複数回実施しても手術料が1回のみ算定されるものとして定められている区分番号に該当する手術について、被保険者が同一の区分番号に該当する手術を複数回受けた場合      その手術に対して傷害手術保険金が支払われることとなった直前の手術を受けた日からその日を含めて14日以内に受けた手術に対しては、保険金をお支払いしません。</p>	<p>(前ページと同じ。)</p>
<p><b>傷害通院保険金</b> ★ 傷害補償 (MS &amp; AD 型) 特約</p> 	<p>保険期間中の事故によるケガ※のため、通院※された場合(以下、この状態を「傷害通院」といいます。)</p> <p>(注)通院されない場合で、骨折、脱臼、靭(じん)帯損傷等のケガを被った所定の部位※を固定するために医師※の指示によりギブス等※を常時装着したときは、その日数について傷害通院したものとみなします。</p>	<p><math>\text{傷害通院保険金日額} \times \text{傷害通院の日数}</math></p> <p>(注1)傷害通院の日数には以下の日数を含まません。</p> <ul style="list-style-type: none"> <li>・事故の発生の日からその日を含めて支払対象期間※(180日)が満了した日の翌日以降の傷害通院の日数</li> <li>・1事故に基づく傷害通院について、傷害通院保険金を支払うべき日数の合計が支払限度日数※(30日)に到達した日の翌日以降の傷害通院の日数</li> </ul> <p>(注2)傷害入院保険金をお支払いする期間中に傷害通院された場合は、傷害通院保険金をお支払いしません。</p> <p>(注3)傷害通院保険金をお支払いする期間中にさらに傷害通院保険金の「保険金をお支払いする場合」に該当するケガ※を被った場合は、傷害通院保険金を重ねてはお支払いしません。</p>	

傷害保険金

# 保険金のお支払いについて

## 【特約の説明】

セットする特約	特約の説明
条件付戦争危険等免責に関する一部修正特約 (自動セット)	保険金をお支払いしない場合のうち「戦争、その他の変乱※、暴動」については、テロ行為はお支払いの対象となります。テロ行為とは、政治的、社会的もしくは宗教・思想的な主義・主張を有する団体・個人またはこれと連帯するものがその主義・主張に関して行う暴力的行動をいいます。
天災危険補償特約	地震もしくは噴火またはこれらを原因とする津波によるケガ※のときも、傷害保険金をお支払いします。
熱中症危険補償特約	保険期間中の急激かつ外来による日射または熱射により被った身体の障害についても、傷害後遺障害保険金、傷害入院保険金、傷害手術保険金または傷害通院保険金をお支払いします。

- 柔道整復師(接骨院、整骨院等)による施術の場合、通院日数の認定にあたっては、傷害の部位や程度に応じ、医師の治療に準じて認定し、お支払いします。また、鍼(はり)・灸(きゅう)・マッサージなどの医療類似行為については、医師の指示に基づいて行われた施術のみ、お支払いの対象となります。

補償対象外となる運動等／補償対象外となる職業	
補償対象外となる運動等 山岳登山(*1)、リュージュ、ボブスレー、スケルトン、航空機(*2)操縦(*3)、スカイダイビング、ハンググライダー搭乗、超軽量動力機(*4)搭乗、ジャイロプレーン搭乗	その他これらに類する危険な運動
(*1)ピッケル、アイゼン、ザイル、ハンマー等の登山用具を使用するもの、ロッククライミング(フリークライミングを含み、登る壁の高さが5m以下であるボルダリングは含みません。)をいいます。	
(*2)グライダーおよび飛行船は含みません。	
(*3)職務として操縦する場合は含みません。	
(*4)モーターハンググライダー、マイクロライト機、ウルトラライト機等をいい、パラプレーン等のパラシュート型超軽量動力機は含みません。	
補償対象外となる職業 オートテスター(テストライダー)、オートバイ競争選手、自動車競争選手、自転車競争選手(競輪選手)、モーターボート(水上オートバイを含みます。)競争選手、猛獣取扱者(動物園の飼育係を含みます。)、プロボクサー、プロレスラー、ローラーゲーム選手(レフリーを含みます。)、力士	その他これらと同程度またはそれ以上の危険な職業



# 用語のご説明

用語	説明
<b>あ</b>	
医学的他覚所見のないもの	被保険者が自覚症状を訴えている場合であっても、脳波所見、理学的検査、神経学的検査、臨床検査、画像検査、眼科・耳鼻科検査等によりその根拠を客観的に証明することができないものをいいます。
医師	被保険者以外の医師をいいます。
<b>か</b>	
ギプス等	ギプス、ギプスシーネ、ギプスシャーレ、シーネその他これらに類するもの(硬性コルセット、創外固定器、その他医学上ギプスと同程度の安静を保つために用いるものをいい、バストバンド、軟性コルセット、サポーター、頸(けい)椎カラー、厚紙副子、ニーブレース等は含まれません。)をいいます。
競技等	競技、競争、興行(*)または試運転をいいます。また、競技場におけるフリー走行など競技等に準ずるものを含みます。 (*)いずれもそのための練習を含みます。
頸(けい)部症候群	いわゆる「むちうち症」をいいます。
ケガ	急激かつ偶然な外来の事故によって身体に被った傷害をいいます。 「急激」とは、「事故が突発的で、傷害発生までの過程において時間的間隔がないこと」を意味します。 「偶然」とは、「保険事故の原因または結果の発生が被保険者にとって予知できない、被保険者の意思に基づかないこと」を意味します。 「外来」とは、「保険事故の原因が被保険者の身体外部からの作用によること、身体に内在する疾病要因の作用でないこと」を意味します。 「傷害」には、身体外部から有毒ガスまたは有毒物質を偶然かつ一時に吸入、吸収または摂取した場合に急激に発生する中毒症状(*)を含み、次のいずれかに該当するものを含まません。 ①細菌性食中毒 ②ウイルス性食中毒 (*)継続的に吸入、吸収または摂取した結果発生する中毒症状を除きます。
ケガを被った所定の部位	次のいずれかの部位(指、顔面等は含まれません。)をいいます。 ・長管骨(上腕骨、橈骨、尺骨、大腿骨、脛骨および腓骨をいいます。以下同様とします。)または脊柱 ・長管骨に接続する上肢または下肢の3大関節部分(中手骨、中足骨およびそれらより指先側は含まれません。)。ただし、長管骨を含めギプス等※の固定具を装着した場合に限ります。 ・肋骨・胸骨(鎖骨、肩甲骨は含まれません。)。ただし、体幹部にギプス等の固定具を装着した場合に限ります。
後遺障害	治療※の効果が医学上期待できない状態であって、被保険者の身体に残された症状が将来においても回復できない機能の重大な障害に至ったものまたは身体の一部の欠損をいいます。ただし、被保険者が症状を訴えている場合であっても、それを裏付けるに足りる医学的他覚所見のないもの※を除きます。
誤嚥(えん)	食物、吐物、唾液等が誤って気管内に入ることをいいます。
<b>さ</b>	
支払限度日数	支払対象期間※内において、支払いの限度となる日数をいい、それぞれについて、加入者証等記載の期間または日数とします。 適用される保険金の名称 ・傷害入院保険金 ・傷害通院保険金 ・疾病入院保険金 ・疾病通院保険金
自動車等	自動車または原動機付自転車をいいます。
支払対象期間	支払いの対象となる期間をいい、それぞれについて、加入者証等記載の期間または日数をいいます。なお、入院※が中断している期間がある場合には、その期間を含む継続した期間をいいます。 適用される保険金の名称 ・傷害入院保険金 ・傷害通院保険金 ・疾病入院保険金 ・疾病通院保険金
酒気帯び運転	道路交通法第65条(酒気帯び運転等の禁止)第1項に定める酒気を帯びた状態で自動車等※を運転することをいいます。

用語	説明
<b>さ</b>	
手術	<p>次のいずれかに該当する診療行為をいいます。</p> <p>①公的医療保険制度における医科診療報酬点数表に、手術料の算定対象として列挙されている診療行為(*1)。ただし、創傷処理、皮膚切開術、デブリードマン、骨または関節の非観血的または徒手的な整復術、整復固定術および授動術ならびに抜歯手術を除きます。</p> <p>②先進医療※に該当する診療行為(*2)</p> <p>(*1)①の診療行為には、歯科診療報酬点数表に手術料の算定対象として列挙されている診療行為のうち、医科診療報酬点数表においても手術料の算定対象として列挙されているものを含みます。</p> <p>(*2)②の診療行為は、治療※を直接の目的として、メス等の器具を用いて患部または必要部位に切除、摘出等の処置を施すものに限ります。ただし、診断、検査等を直接の目的とした診療行為ならびに注射、点滴、全身的薬剤投与、局所的薬剤投与、放射線照射および温熱療法による診療行為を除きます。</p>
乗用具	自動車等※、モーターボート(水上オートバイを含みます。)、ゴーカート、スノーモービル、その他これらに類するものをいいます。
先進医療	手術※を受けた時点において、厚生労働省告示に基づき定められている評価療養のうち、別に厚生労働大臣が定めるもの(先進医療ごとに別に厚生労働大臣が定める施設基準に適合する病院または診療所において行われるものに限ります。)をいいます。なお、先進医療の対象となる医療技術、医療機関および適応症等は、一般の保険診療への導入や承認取消等の事由によって、変動します。
その他の変乱	外国の武力行使、革命、政権奪取、内乱、武装反乱その他これらに類似の事変をいいます。
<b>た</b>	
治療	医師※が必要であると認め、医師が行う治療をいいます。
通院	病院もしくは診療所に通い、または往診もしくは訪問診療により、治療※を受けることをいい、オンライン診療による診察を含みます。ただし、治療を伴わない、薬剤、診断書、医療器具等の受領等のためのものは含みません。なお、同月に複数回のオンライン診療を受けた場合で、公的医療保険制度における医科診療報酬点数表においてオンライン診療料を1回算定された場合は、最初の1回のみ通院したものとみなします。
溺水	水を吸引したことによる窒息をいいます。
<b>な</b>	
入院	自宅等での治療※が困難なため、病院または診療所に入り、常に医師※の管理下において治療に専念することをいいます。
<b>は</b>	
病気	被保険者が被ったケガ※以外の身体の障害をいいます。なお、被保険者が病気によって被ったケガについては、病気として取り扱います。



# ご注意事項（必ずお読みください）

## ご加入にあたっての注意事項

- この保険は一般社団法人 日本アマチュア無線連盟が保険契約者となる団体契約です。  
被保険者が保険料を負担される場合、保険契約者が保険料をとりまとめのうえ引受保険会社に払い込みます。なお、保険契約者が引受保険会社に保険料を払い込まなかった場合には、保険契約が解除され保険金が支払われないことがあります。また、保険契約者または被保険者がご加入の取消等をされた場合、引受保険会社は返還保険料を保険契約者に返還します。
- お申込人となれる方は一般社団法人 日本アマチュア無線連盟の会員に限ります。
- この制度で被保険者（補償の対象者）本人（\*）となれる方の範囲は、一般社団法人 日本アマチュア無線連盟の会員です。  
（\*）加入申込票の被保険者ご本人欄に記載の方をいいます。
- この保険の保険期間は1年間となります。保険金請求状況等によっては、保険期間終了後、継続加入できないことや補償内容を変更させていただくことがあります。あらかじめご了承ください。
- 引受保険会社が、普通保険約款・特約、保険契約引受に関する制度または保険料率等を改定した場合、改定日以降の日を始期日とする継続契約につきましては、その始期日における普通保険約款・特約、保険契約引受に関する制度または保険料率等が適用されます。そのため、継続契約の補償等の内容や保険料が継続前の保険契約と異なること、または継続加入できないことがあります。あらかじめご了承ください。
- <経営破綻した場合等の保険契約者の保護について>
  - ・引受保険会社の経営が破綻した場合など保険会社の業務または財産の状況の変化によって、ご加入時にお約束した保険金・解約返れい金等のお支払いが一定期間凍結されたり、金額が削減されたりすることがあります。
  - ・損害保険会社が経営破綻した場合に保険契約者等を保護する目的で、「損害保険契約者保護機構」があり、引受保険会社も加入しています。この保険は「損害保険契約者保護機構」の補償対象であり、損害保険会社が破綻した場合でも、次のとおり補償されます。  
【ケガの補償】  
保険金、解約返れい金等は80%まで補償されます。ただし、破綻前に発生した事故および破綻時から3か月までに発生した事故による保険金は100%補償されます。
- お客さまのご加入内容が登録されることがあります。  
損害保険制度が健全に運営され、死亡保険金、後遺障害保険金、入院保険金、通院保険金等のお支払いが正しく確実に行われるよう、これらの保険金のある保険契約について、一般社団法人 日本損害保険協会が運営する契約内容登録制度への登録を実施しております。
- ご加入いただいた後にお届けする加入者証は、内容をご確認のうえ、大切に保管してください。
- 「同種の危険を補償する他の保険契約等」（\*）がある場合は、加入申込票の「他の保険契約等」欄に必ずご記入ください。  
（\*）「同種の危険を補償する他の保険契約等」とは、団体総合生活補償保険、普通傷害保険等をいい、いずれも積立保険を含みます。また、他の保険会社等における契約、共済契約、生命保険契約等を含みます。

## 保険金をお支払いする場合に該当したときの手続

### ●保険金をお支払いする場合に該当したときの引受保険会社へのご連絡(連絡先は15ページ参照)

保険金をお支払いする場合に該当したときは、代理店・扱者または引受保険会社までご連絡ください。保険金請求の手続につきまして詳しくご案内いたします。なお、保険金をお支払いする場合に該当した日から30日以内にご連絡がない場合、もしくは知っている事実を告げなかった場合、または事実と異なることを告げた場合は、引受保険会社はそれによって被った損害の額を差し引いて保険金をお支払いすることがあります。

### ●保険金のご請求時にご提出いただく書類

被保険者または保険金を受け取るべき方(これらの方の代理人を含みます。)が保険金の請求を行う場合は、事故受付後に引受保険会社が求める書類をご提出いただきます。ご不明な点については、代理店・扱者または引受保険会社までお問い合わせください。

**【ご提出いただく書類】** 以下の書類のうち引受保険会社が求めるもの

- 引受保険会社所定の保険金請求書
- 引受保険会社所定の同意書
- 事故原因・損害状況に関する資料
- 引受保険会社所定の診断書
- 被保険者またはその代理人の保険金請求であることを確認するための資料(住民票、健康保険証(写)等)
- 診療状況申告書
- 公の機関(やむを得ない場合は第三者)等の事故証明書
- 死亡診断書
- 他から支払われる保険金・給付金等の額を確認する書類

事故の内容、損害額等に応じて上記の書類以外の書類をご提出いただくようお願いすることがあります。

### ●代理請求人について

高度障害状態となり、意思能力を喪失した場合など、被保険者に保険金を請求できない事情があり、かつ、保険金を受け取るべき被保険者の代理人がない場合には、引受保険会社の承認を得て、その被保険者と同居または生計を共にする配偶者(\*)等(以下「代理請求人」といいます。詳細は(注)をご参照ください。)が保険金を請求できることがあります。詳細は代理店・扱者または引受保険会社までお問い合わせください。また、**本内容については、代理請求人となられる方にも必ずご説明ください。**

(注)①「被保険者と同居または生計を共にする配偶者(\*)」

②上記①に該当する方がいないまたは上記①に該当する方に保険金を請求できない事情がある場合  
「被保険者と同居または生計を共にする3親等内の親族」

③上記①、②に該当する方がいないまたは上記①、②に該当する方に保険金を請求できない事情がある場合  
「上記①以外の配偶者(\*)」または「上記②以外の3親等内の親族」

(\*)法律上の配偶者に限ります。

### ●保険金支払いの履行期

引受保険会社は、保険金請求に必要な書類(\*)1をご提出いただいた日からその日を含めて30日以内に、保険金をお支払いするために必要な事項の確認(\*)2を終えて保険金をお支払いします。(\*)3

(\*)1 保険金請求に必要な書類は、「保険金のご請求時にご提出いただく書類」をご参照ください。代理請求人が保険金を請求される場合は、被保険者が保険金を請求できない事情を示す書類をご提出いただきます。

(\*)2 保険金をお支払いする事由の有無、保険金をお支払いしない事由の有無、保険金の額の算出、保険契約の効力の有無、その他引受保険会社がお支払いすべき保険金の額の確定のために確認が必要な事項をいいます。

(\*)3 必要な事項の確認を行うために、警察などの公の機関の捜査結果の照会、医療機関など専門機関の診断結果の照会、災害救助法が適用された被災地における調査、日本国外における調査等が必要な場合には、普通保険約款・特約に定める日数までに保険金をお支払いします。この場合、引受保険会社は確認が必要な事項およびその確認を終える時期を被保険者または保険金を受け取るべき方に通知します。

# ご加入内容確認事項

## ご加入手続きに際し、以下の事項を十分にご確認ください。

本確認事項は、万一の事故の際に安心して保険をご利用いただけるよう、ご提案いたしました保険商品がお客さまのご希望に合致した内容であること、ご加入いただくうえで特に重要な事項を正しくご記入いただいていることを確認させていただくためのものです。

お手数ですが、以下の各質問項目について、再度ご確認くださいませようお願い申し上げます。

なお、ご加入にあたりご不明な点や疑問点がございましたら、パンフレット記載の代理店・扱者または引受保険会社までお問い合わせください。

### 1. 保険商品が以下の点で**お客さまのご希望に合致した内容となっていることをパンフレット・重要事項のご説明でご確認ください。**万一、ご希望に合致しない場合は、ご加入内容を再度ご確認ください。

- 保険金のお支払事由(主契約、セットしている特約を含みます。)
- 保険金額(ご契約金額)
- 保険期間(保険のご契約期間)
- 保険料・保険料払込方法

### 2. 加入申込票への記載・記入の漏れ・誤りがないかご確認ください。

以下の項目は、正しい保険料の算出や適切な保険金のお支払い等に必要な項目です。

内容をよくご確認ください、加入申込票に正しくご記入いただきますようお願い申し上げます。

**記載・記入の漏れ・誤りがある場合には、訂正あるいは追記をお願いいたします。**

#### 皆さまがご確認ください。

加入申込票の「生年月日」または「年令」欄、「性別」欄は正しくご記入いただいていますか？

「年令」欄は保険始期日時点での満年令をご記入ください。

- \*ご記入いただいた年令と生年月日から算出した年令が異なる場合には、生年月日から算出したものを年令として取り扱うことがあります。

または、事前に打ち出している内容に誤りがないことをご確認いただきましたか？

- 加入申込票の「他の保険契約等」欄は正しくご記入されていますか？

\*ご加入いただく保険商品の加入申込票によっては、上記の欄がない場合があります。上記のうち欄がないものについてのご確認は不要となります。

### 3. 次のいずれかに該当する場合には「加入申込票」のご提出が必要ですのでご確認ください。

- ・この保険制度に新規加入される場合
- ・既にご加入の内容を変更してご継続される場合(被保険者の変更、補償内容の変更 など)
- ・既にご加入されているがご継続されない場合

**この保険契約に関する個人情報について、引受保険会社が次の取扱いを行うことに同意のうえお申し込みください。**

## 個人情報の取扱いについて

この保険契約に関する個人情報は、引受保険会社がこの保険引受の審査および履行のために利用するほか、引受保険会社およびMS & ADインシュアランス グループのそれぞれの会社(海外にあるものを含む)が、この保険契約以外の商品・サービスのご案内・ご提供や保険引受の審査および保険契約の履行のために利用したり、提携先・委託先等の商品・サービスのご案内のために利用することがあります。

ただし、保健医療等のセンシティブ情報(要配慮個人情報を含む)の利用目的は、法令等に従い、業務の適切な運営の確保その他必要と認められる範囲に限定します。

また、この保険契約に関する個人情報の利用目的の達成に必要な範囲内で、業務委託先(保険代理店を含む)、保険仲立人、医療機関、保険金の請求・支払いに関する関係先等(いずれも海外にあるものを含む)に提供することがあります。

詳細は、三井住友海上ホームページ(<https://www.ms-ins.com>)をご覧ください。

このパンフレットは、団体総合生活補償保険の概要を説明したものです。ご加入の内容は、団体総合生活補償保険普通保険約款および特約によって定まります。詳細は普通保険約款および特約をご確認ください。また、ご不明な点については、代理店・扱者または引受保険会社までお問い合わせください。

## 契約概要のご説明(団体総合生活補償保険(MS&AD型))

- ご加入に際して特にご確認いただきたい事項をこの「契約概要」に記載しています。ご加入される前に必ずお読みいただき、ご加入くださいますようお願いいたします。
- 申込人と被保険者(補償の対象者)が異なる場合は、被保険者の方にもこの書面の内容を必ずお伝えください。
- この書面はご加入に関するすべての内容を記載しているものではありません。ご加入の内容は、普通保険約款・特約等によって定まります。ご不明な点については、代理店・扱者または引受保険会社までお問い合わせください。
- 契約取扱者が代理店または社員の場合は、引受保険会社の保険契約の締結権を有し、保険契約の締結・保険料の領収・保険料領収証の発行・ご契約の管理などの業務を行っています。したがって、代理店または社員と契約され有効に成立したご契約につきましては、引受保険会社と直接契約されたものとなります。

### 1. 商品の仕組みおよび引受条件等

#### (1) 商品の仕組み

この保険は、被保険者(補償の対象者)が事故によりケガをされた場合(傷害補償特約等をセットした場合)や病気になられた場合(疾病補償特約等をセットした場合)等に保険金をお支払いします。なお、被保険者となる方は加入申込票の被保険者欄記載の方(以下、「本人」といいます。)です。

#### (2) 補償内容

保険金をお支払いする場合は3ページ～7ページのとおりです。詳細は普通保険約款・特約に基づきます。

##### ① 保険金をお支払いする場合(支払事由)と保険金のお支払額

3ページ～7ページをご参照ください。

##### ② 保険金をお支払いしない主な場合(主な免責事由)

3ページ～7ページをご参照ください。なお、詳細は普通保険約款・特約の「保険金を支払わない場合」の項目に記載されております。

#### (3) セットできる主な特約およびその概要

3ページ～5ページをご参照ください。特約の内容の詳細は普通保険約款・特約に基づきます。

#### (4) 保険期間

この保険の保険期間は、1年間です。お客さまが実際にご加入いただく保険期間については、加入申込票の保険期間欄にてご確認ください。

#### (5) 引受条件

ご加入いただく保険金額につきましては、次の点にご注意ください。お客さまが実際にご加入いただく保険金額につきましては、2ページの保険金額欄および加入申込票、普通保険約款・特約等にてご確認ください。

・保険金額は被保険者(補償の対象者)の方の年齢・年収などに照らして適正な金額となるように設定してください。場合により、お引受できない保険金額・ご加入条件等もありますのであらかじめご承知おきください。

### 2. 保険料

保険料は保険金額・被保険者(補償の対象者)の方の年齢等によって決定されます。お客さまが実際にご加入いただく保険料につきましては加入申込票の保険料欄にてご確認ください。

### 3. 保険料の払込方法について

表紙をご参照ください。

### 4. 満期返れい金・契約者配当金

この保険には満期返れい金・契約者配当金はありません。

### 5. 解約返れい金の有無

ご加入の脱退(解約)に際しては、ご加入時の条件により、保険期間のうち未経過であった期間の保険料を解約返れい金として返還します。始期日から解約日までの期間に応じた払込みいただくべき保険料の払込状況により追加の保険料をご請求する場合があります。追加で請求したにもかかわらず、その払込みがない場合は、ご契約を解除することがあります。「注意喚起情報のご説明」の「7. 解約と解約返れい金」をご参照ください。



## 注意喚起情報のご説明(団体総合生活補償保険(MS & AD型))

- ご加入に際して被保険者にとって不利益になる事項等、特にご注意ください事項をこの「注意喚起情報」に記載しています。ご加入される前に必ずお読みいただき、ご加入くださいますようお願いいたします。
- 申込人と被保険者(補償の対象者)が異なる場合は、被保険者の方にもこの書面の内容を必ずお伝えください。
- この書面はご加入に関するすべての内容を記載しているものではありません。ご加入の内容は、普通保険約款・特約等によって定まります。ご不明な点については、代理店・扱者または引受保険会社までお問い合わせください。
- 契約取扱者が代理店または社員の場合は、引受保険会社の保険契約の締結権を有し、保険契約の締結・保険料の領収・保険料領収証の発行・ご契約の管理などの業務を行っています。したがって、代理店または社員と契約され有効に成立したご契約につきましては、引受保険会社と直接契約されたものとなります。

### 1. クーリングオフ説明書(ご契約のお申込みの撤回等)

この保険は一般社団法人 日本アマチュア無線連盟が保険契約者となる団体契約であることからクーリングオフの対象となりません。

### 2. 告知義務等

#### (1) 告知義務(ご加入時にお申出いただく事項)

- 被保険者(補償の対象者)には、告知義務があり、代理店・扱者には告知受領権があります。告知義務とは、ご加入時に告知事項について、事実を正確に知らせる義務のことです。
- 告知事項とは、危険に関する重要な事項として引受保険会社が告知を求めるもので、加入申込票に記載された内容のうち、「※」印がついている項目のことです。この項目について、故意または重大な過失によって告知がなかった場合や告知した事項が事実と異なる場合には、ご加入を解除し、保険金をお支払いできないことがあります。加入申込票の記載内容を必ずご確認ください。

#### 【告知事項】

##### ●他の保険契約等(\*)に関する情報

(\*)同種の危険を補償する他の保険契約等で、団体総合生活補償保険、普通傷害保険等をいい、いずれも積立保険を含みます。また、他の保険会社等における契約、共済契約、生命保険契約等を含みます。

(注)告知事項の回答にあたっては、「健康状況告知書ご記入のご案内」をご覧ください。

#### (2) その他の注意事項

■同種の危険を補償する他の保険契約等(\*)で、過去3年以内に合計して5万円以上保険金を請求または受領されたことがある場合は、加入申込票の保険金請求履歴欄にその内容を必ず記入してください。

(\*)「同種の危険を補償する他の保険契約等」とは、団体総合生活補償保険、普通傷害保険等をいい、いずれも積立保険を含みます。また、他の保険会社等における契約、共済契約等を含みます。

##### ■保険金受取人について

保 険 金 受 取 人	傷害死亡保険金	・傷害死亡保険金は、特に傷害死亡保険金受取人を定めなかった場合には、被保険者の法定相続人にお支払いします。 (注)傷害死亡保険金受取人を法定相続人以外の方に定める場合、被保険者の同意を確認するための署名などをいただきます。なおこの場合、保険契約者と被保険者が異なるご契約を被保険者の同意のないままにご契約されていたときは、保険契約が無効となります。また、ご契約後に傷害死亡保険金受取人を変更する場合も、被保険者の同意を確認するための署名などをいただきます。
	上記以外	・普通保険約款・特約に定めております。

■ご加入後、申込人の住所などを変更される場合は、ご契約内容の変更等が必要となります。ただちに代理店・扱者または引受保険会社までご連絡ください。

■被保険者が保険契約者以外の方である場合に、次のいずれかに該当するときは、被保険者は保険契約者にこの保険契約(\*)の解約を求めることができます。この場合、保険契約者はこの保険契約(\*)を解約しなければなりません。

- ①この保険契約(\*)の被保険者となることについて、同意していなかったとき
- ②保険契約者または保険金を受け取るべき方に、次のいずれかに該当する行為があったとき
  - ・引受保険会社に保険金を支払わせることを目的としてケガや病気を発生させ、または発生させようとしたこと。
  - ・保険金の請求について詐欺を行い、または行おうとしたこと。
- ③保険契約者または保険金を受け取るべき方が、暴力団関係者、その他の反社会的勢力に該当するとき
- ④他の保険契約等との重複により、保険金額等の合計額が著しく過大となり、保険制度の目的に反する状態がもたらされるおそれがあること。
- ⑤②～④の場合と同程度に被保険者の信頼を損ない、この保険契約(\*)の存続を困難とする重大な事由を発生させたとき
- ⑥保険契約者と被保険者との間の親族関係の終了等により、この保険契約(\*)の被保険者となることについて同意した事情に著しい変更があったとき

また、①の場合は、被保険者が引受保険会社に解約を求めることができます。その際は被保険者であることの証明書類等の提出が必要となります。

##### (\*)保険契約

その被保険者に係る部分に限ります。



### 3. 補償の開始時期

始期日の午後4時に補償を開始します。保険料は、表紙記載の方法により払込みください。表紙記載の方法により保険料を払込みいただけない場合には、保険期間が始まった後であっても、保険金をお支払いしません。

### 4. 保険金をお支払いしない主な場合(主な免責事由)等

#### (1) 保険金をお支払いしない主な場合

3ページ～7ページをご参照ください。なお、保険金を支払わない場合の詳細は普通保険約款・特約の「保険金を支払わない場合」の項目に記載されておりますのでご確認ください。

#### (2) 重大事由による解除

次のことがある場合は、ご契約を解除し、保険金をお支払いできないことがあります。

- ① 保険契約者、被保険者または保険金を受け取るべき方が、引受保険会社に保険金を支払わせることを目的としてケガや病気を発生させ、または発生させようとしたこと。
- ② 被保険者または保険金を受け取るべき方が、保険金の請求について詐欺を行い、または行おうとしたこと。
- ③ 保険契約者、被保険者または保険金を受け取るべき方が、暴力団関係者、その他の反社会的勢力に該当すると認められたこと。
- ④ 他の保険契約等との重複により、保険金額等の合計額が著しく過大となり、保険制度の目的に反する状態がもたらされるおそれがあること。
- ⑤ 上記のほか、①～④と同程度に引受保険会社の信頼を損ない、保険契約の存続を困難とする重大な事由を発生させたこと。

### 5. 保険料の払込猶予期間等の取扱い

保険料は、表紙記載の方法により払込みください。表紙記載の方法により保険料を払込みいただけない場合には、保険金をお支払いできないことがあります。また、ご契約を解除させていただくことがあります。

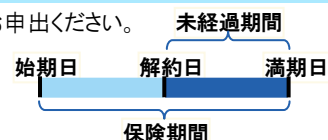
### 6. 失効について

ご加入後に、被保険者が死亡された場合には、この保険契約は失効となります。なお、傷害死亡保険金をお支払いする場合に該当しない事由の死亡による失効のときは、未経過期間分の保険料を返還します。

### 7. 解約と解約返れい金

ご加入を途中で脱退(解約)される場合は、ご加入の代理店・扱者または引受保険会社までお申出ください。

- ・脱退(解約)日から満期日までの期間に応じて、解約返れい金を返還させていただきます。ただし、解約返れい金は原則として未経過期間分よりも少なくなります。
- ・始期日から脱退(解約)日までの期間に応じて払込みいただくべき保険料について、追加のご請求をさせていただくことがあります。



### 8. 保険会社破綻時等の取扱い

8ページをご参照ください。

### 9. 個人情報の取扱いについて

11ページをご参照ください。

**この保険商品に関するお問い合わせは**

〈代理店・扱者〉JP損保サービス株式会社  
T E L : 03-6261-5888

**三井住友海上へのご相談・苦情・お問い合わせは**

**「三井住友海上お客さまデスク」 0120-632-277(無料)**

電話受付時間: 平日 9:00~20:00 / 土日・祝日 9:00~17:00(年末年始は休業させていただきます。)

※2020年10月より平日の電話受付時間は9:00~19:00になります。

**万一、ケガをされたり、病気になられた場合は**

遅滞なく代理店・扱者または下記にご連絡ください。

**24時間365日事故受付サービス 「三井住友海上事故受付センター」**

事故は いち早く  
**0120-258-189(無料)**

**指定紛争解決機関**

引受保険会社は、保険業法に基づく金融庁長官の指定を受けた指定紛争解決機関である一般社団法人 日本損害保険協会と  
手続実施基本契約を締結しています。引受保険会社との間で問題を解決できない場合には、一般社団法人 日本損害保険協会  
にご相談いただくか、解決の申し立てを行うことができます。

一般社団法人 日本損害保険協会 そんぽADRセンター

[ナビダイヤル(全国共通・通話料有料)]0570-022-808

- ・受付時間[平日 9:15~17:00(土日・祝日および年末年始を除きます)]
- ・携帯電話からも利用できます。IP 電話からは 03-4332-5241 におかけください。
- ・おかけ間違いにご注意ください。
- ・詳細は、一般社団法人 日本損害保険協会のホームページをご覧ください。  
(<http://www.sonpo.or.jp/efforts/adr/>)







日常生活に役立つさまざまなサービスを電話にてご利用いただけます。団体総合生活補償保険など\*にご加入のお客さまとその同居のご家族の方専用サービスです。

\*詳しくは、代理店・扱者または引受保険会社までお問い合わせください。

## 健康・医療



年中無休 24 時間対応

### ■健康・医療相談

日常の健康・医療に関するご相談や、薬剤全般に関するご相談に看護師などの専門職がお応えします。また、ご相談内容やご希望に応じて医師相談(一部予約制)がご利用いただけます。

### ■医療機関総合情報提供

地域の医療機関情報や救急医療機関、各科の専門医などの情報をご提供します。

### ■診断サポートサービス

(各種人間ドック・PET検査機関紹介、健康チェックサービス)

提携機関をご紹介します。(一部割引有)  
また、ご自宅で気軽にできる健康チェックを割引料金でご紹介します。

### ■三大疾病セカンドオピニオン情報提供

「三大疾病(がん、心疾患、脳血管疾患)」診断後の、セカンドオピニオンに関する情報提供やご相談にお応えします。

\*セカンドオピニオンとは「主治医以外の医師の意見」をいいます。

### ■女性医師情報提供、女性医師相談

女性医師情報をご提供(産科・婦人科に加え、内科、皮膚科、肛門科など幅広く対応)する女性専用のサービスです。

また、健康に関するご相談に女性看護師または女性医師(一部予約制)が対応します。

## 介護



年中無休 24 時間対応

＜専任の相談員がお応えします＞

### ■介護に関する情報提供

老後の備えとして介護は最大の関心事です。介護保険の仕組みに関することや介護状態になった場合の介護方法などのご相談にお応えします。

### ■介護に関する悩み相談

介護を担う人の悩みは多様です。日常の介護の悩みなど幅広いご相談にお応えします。

### ■公的介護保険で利用できるサービス等に関する相談

公的介護保険で利用できるサービスや介護サービス提供事業者に関し、情報提供やご相談にお応えします。

### ■認知症に関する情報提供と悩み相談

社会の高齢化により増加する認知症に対する疑問にお応えします。専門医療機関の情報提供や精神的負担が大きい認知症の日常介護についてアドバイスします。

## 暮らしの相談



平日 14:00~17:00

### ■暮らしのトラブル相談(法律相談)

個人の日常生活上のトラブルに関するご相談にお応えします。  
弁護士相談は予約制となります。

### ■暮らしの税務相談

個人の日常生活上の税務相談にお応えします。  
税理士相談は予約制となります。

お客さまの行っている事業についてのご相談や、既に弁護士に対応を依頼している案件、訴訟となっている案件についてのご相談は対象となりません。また、引受保険会社の保険に関連するご相談は、代理店・扱者または引受保険会社までお問い合わせください。

## 情報提供・紹介サービス

平日 10:00~17:00

### ■子育て相談(12才以下)

妊娠中から小学校卒業までの子育ての悩みや不安に、専任の相談員がお応えします。

### ■暮らしの情報提供

冠婚葬祭についてのご質問  
ボランティア情報



### ■安心な暮らしをサポートする事業者の紹介

- 緊急通報サービス
- ベビーシッター
- 福祉機器および介護用品のレンタル・販売

## 健康・介護ステーション

インターネットにて健康・医療、介護に関する情報をご提供します。

URL: [https://www.ms-ins.com/kenko\\_kaigo/](https://www.ms-ins.com/kenko_kaigo/)

## サービス受付電話番号

サービス受付の電話番号(通話料無料)は、ご加入後にお届けする加入者証の案内などをご覧ください。

\*平日とは、土・日・祝日・年末年始を除いた月～金をいいます。

\*お使いの電話回線により、ご利用できない場合があります。また、ご利用は日本国内からに限ります。

\*本サービスは、引受保険会社の提携サービス会社にてご提供します。海外に関するご相談など、ご相談内容によってはご対応できない場合があります。

\*本サービスは予告なく変更・中止する場合がありますので、あらかじめご了承ください。